

UCHWAŁA NR .....  
RADY MIEJSKIEJ W KAMIENIU POMORSKIM

z dnia .....

**w sprawie ustanowienia pomnika przyrody nieożywionej  
oraz w sprawie pomnika przyrody nieożywionej**

Na podstawie art. 44 ust. 1 ustawy z dnia 16 kwietnia 2004 r. o ochronie przyrody (t.j. Dz.U. z 2023 r., poz. 1336 ze zm.), uchwała się, co następuje:

§ 1. Pomnikiem przyrody nieożywionej na terenie Gminy Kamień Pomorski jest granitowy głaz narzutowy położony na terenie działki ewidencyjnej nr 22/23 obręb Buniewice, Gmina Kamień Pomorski, o wymiarach: wysokość 3,5 m, obwód 12 m. Położenie pomnika przyrody nieożywionej, o którym mowa w ust. 1 określają następujące współrzędne geograficzne: 53°58'49"N (X - 688029) 14°43'17"E (Y - 219583), tj. „**Głaz Królewski**”, ustanowiony na mocy Orzeczenia Prezydium Wojewódzkiej Rady Narodowej z dnia 3.VIII.1959 r.

§ 2.1. Ustanawia się pomnik przyrody nieożywionej: granitowy głaz narzutowy położony na terenie działki ewidencyjnej nr 56/2 obręb Grabowo, Gmina Kamień Pomorski, o wymiarach: długość 4,7 m, szerokość 3,9 m, wysokość 1,4 m., obwód 1,2 m. Położenie pomnika przyrody nieożywionej, o którym mowa w ust. 1 określają następujące współrzędne geograficzne: 53°59'00"N (X - 687995) 14°48'48"E (Y - 225631).

2. Pomnikowi przyrody nieożywionej nadaje się nazwę własną: „**Głaz Jarosikowy**”.

§ 3. Lokalizację pomników przyrody nieożywionej o których mowa w § 1 i § 2 przedstawiono na załącznikach nr 1 i nr 2 do niniejszej uchwały.

§ 4. Potwierdzenie pomnika przyrody, o którym mowa w §1 i ustanowienie pomnika przyrody o którym mowa w §2 ma na celu ochronę tworów przyrody nieożywionej, charakteryzujących się wyjątkowymi walorami przyrodniczymi i krajobrazowymi, a także szczególnymi cechami osobniczymi, takimi jak rozmiar.

§ 5. W stosunku do pomników przyrody nieożywionej wymienionych w § 1 i § 2 wprowadza się następujące zakazy:

- 1) Niszczenia, uszkodzenia lub przekształcania obiektu lub obszaru,
- 2) Wykonywania prac ziemnych trwale zniekształcających rzeźbę terenu, z wyjątkiem prac związanych z zabezpieczeniem przeciwsztormowym lub przeciwpowodziowym albo budową, odbudową, utrzymaniem, remontem lub naprawą urządzeń wodnych,
- 3) Uszkodzenia i zanieczyszczenia gleby,
- 4) Dokonywania zmian stosunków wodnych, jeżeli zmiany te nie służą ochronie przyrody albo racjonalnej gospodarce rolnej, leśnej, wodnej lub rybackiej,
- 5) Zmiany sposobu użytkowania ziemi,
- 6) Umieszczenia tablic reklamowych.

§ 6 Nadzór nad pomnikiem przyrody nieożywionej określonym w § 1 sprawuje Burmistrz Kamienia Pomorskiego w porozumieniu z Dyrektorem Urzędu Morskiego w Szczecinie.

§ 7 Nadzór nad pomnikiem przyrody nieożywionej określonym w § 2 sprawuje Burmistrz Kamienia Pomorskiego.

**Uzasadnienie**  
**do uchwały nr ..... Rady Miejskiej w Kamieniu Pomorskim**  
**z dnia .....**  
**w sprawie ustanowienia pomnika przyrody nieożywionej**  
**oraz w sprawie pomnika przyrody nieożywionej**

Zgodnie z art. 4 ustawy z dnia 16 kwietnia 2004 r. o ochronie przyrody (Dz. U. z 2023 r. poz. 1336, poz. 1688, poz. 1890 – zwana dalej jako Ustawa) obowiązkiem organów administracji publicznej, osób prawnych i innych jednostek organizacyjnych oraz osób fizycznych jest dbałość o przyrodę będącą dziedzictwem i bogactwem narodowym. Organy administracji publicznej są obowiązane do zapewnienia warunków prawnych, organizacyjnych i finansowych dla ochrony przyrody.

Obowiązkiem organów administracji publicznej, instytucji naukowych i oświatowych, a także publicznych środków masowego przekazu jest prowadzenie działalności edukacyjnej, informacyjnej i promocyjnej w dziedzinie ochrony przyrody.

Na podstawie art. 6 ust. 1 pkt 6 Ustawy formami ochrony przyrody są między innymi pomniki przyrody, a ich definicja została określona w art. 40 ust. 1 Ustawy: „*Pomnikami przyrody są pojedyncze twory przyrody żywej i nieożywionej lub ich skupiska o szczególnej wartości przyrodniczej, naukowej, kulturowej, historycznej lub krajobrazowej oraz odznaczające się indywidualnymi cechami, wyróżniającymi je wśród innych tworów, okazałych rozmiarów drzewa, krzewy gatunków rodzimych lub obcych, źródła, wodospady, wywierzyska, skałki, jary, głazy narzutowe oraz jaskinie*”.

Według treści art. 44 ust. 1 Ustawy „ustanowienie pomnika przyrody, stanowiska dokumentacyjnego, użytku ekologicznego lub zespołu przyrodniczo – krajobrazowego następuje w drodze uchwały rady gminy.

Zgodnie z art. 44 ust. 2 Ustawy uchwała rady gminy określa nazwę danego obiektu lub obszaru, jego położenie, sprawującego nadzór, szczególne cele ochrony, w razie potrzeby ustalenia dotyczące jego czynnej ochrony oraz zakazy właściwe dla tego obiektu, obszaru lub jego części, wybrane spośród zakazów wymienionych w art. 45 ust. 1.

Objęcie ochroną prawną głazu narzutowego, nazwanego Głaz Jarosikowy leżącego na terenie miejscowości Grabowa oraz uznanie Głazu Królewskiego jako pomnika przyrody nieożywionej ma na celu ochronę walorów przyrodniczych Gminy oraz kształtowanie właściwych postaw człowieka wobec środowiska naturalnego poprzez edukację ekologiczną wspartą o kontekst promocyjny i kulturowy.

Ponadto pozwoli lepiej chronić je od potencjalnego zniszczenia oraz podkreśli potencjał przyrodniczy Gminy Kamień Pomorski, poprzez zwiększenie wolumenu gminnych pomników przyrody.

Na podkreślenie zasługuje fakt, iż w roku bieżącym mija 65 rocznica nadania Głazowi Królewskiemu statutu pomnika przyrody. Orzeczeniem nr 83/59 z dnia 3.VIII.59 r. Prezydium Wojewódzkiej Rady Narodowej Wydziału Rolnictwa i Leśnictwa w Szczecinie Głazowi Królewskiemu nadało statut pomnika przyrody.

Głaz Jarosikowy spełnia kryteria wymienione w Rozporządzeniu Ministra Środowiska z dnia 4 grudnia 2017 r. w sprawie kryteriów uznawania tworów przyrody żywej i nieożywionej za pomniki przyrody (t.j. Dz.U z 2017 r. poz. 2300).

Projekt uchwały został uzgodniony z Regionalnym Dyrektorem Ochrony Środowiska w Szczecinie oraz Urzędem Morskim w Szczecinie.

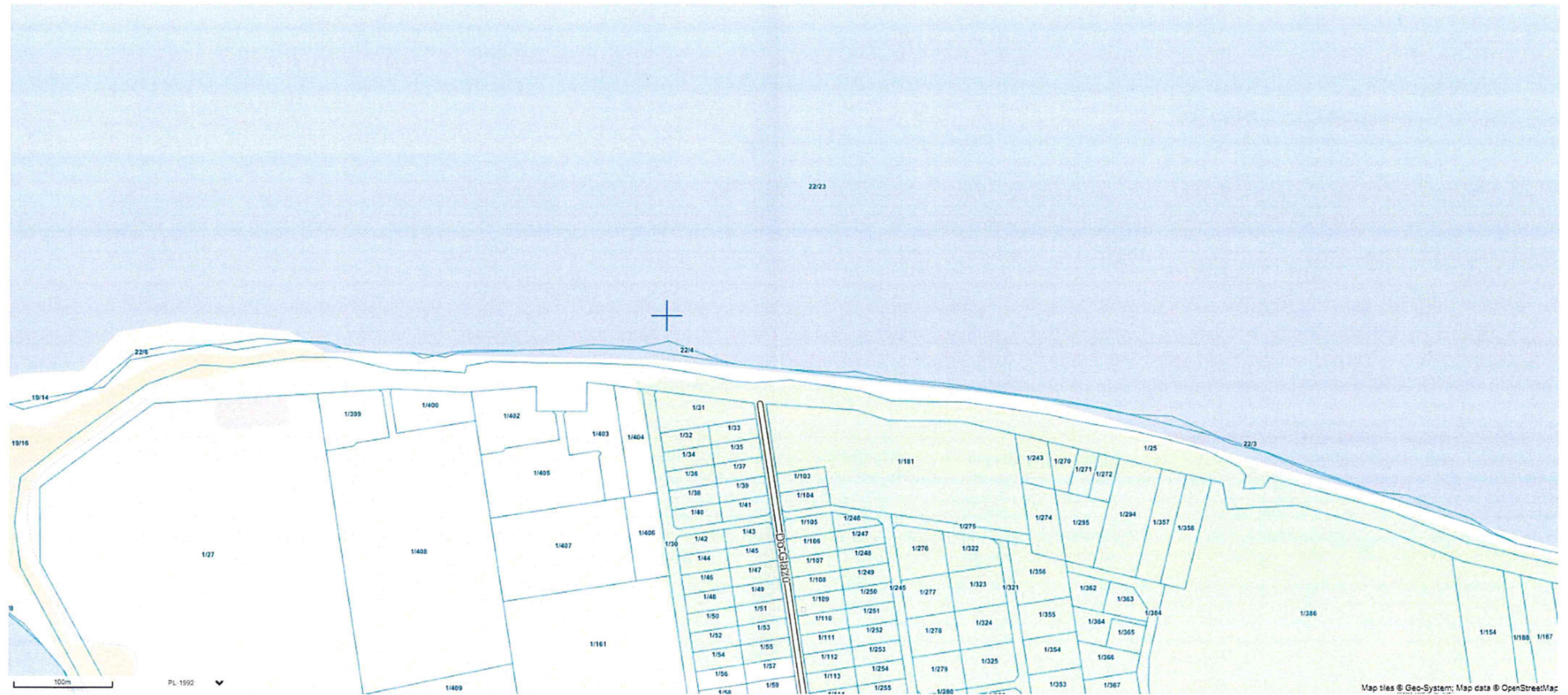
KIEROWNIK REFERATU

*30.10.2024 y.*  
**Mateusz Borowy**

Z up. Burmistrza  
**Leszek Wojciech Szefliński**  
Zastępca Burmistrza

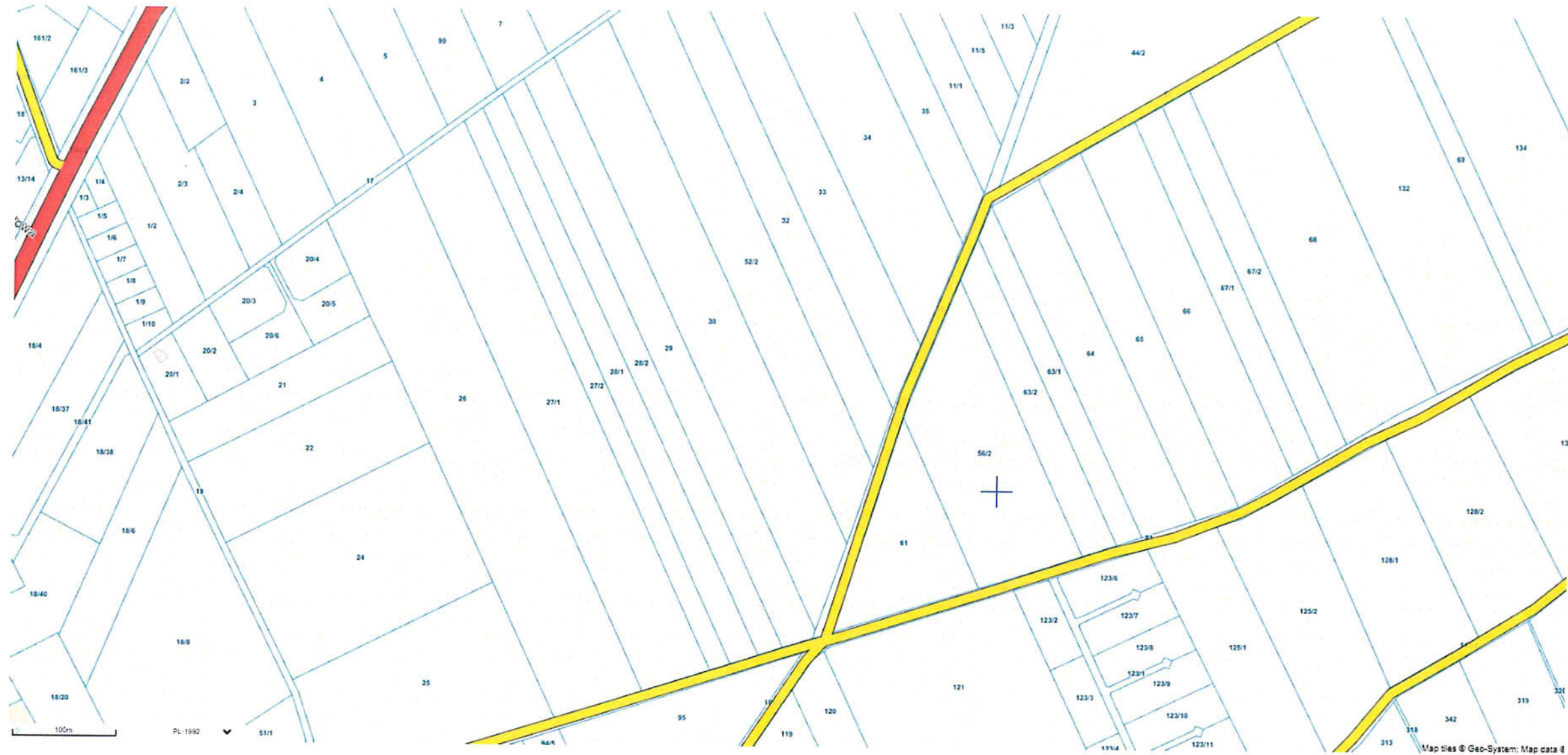


Załącznik nr 1 do UCHWAŁA NR .....  
RADY MIEJSKIEJ W KAMIENIU POMORSKIM  
z dnia .....  
w sprawie ustanowienia pomnika przyrody nieożywionej  
oraz w sprawie pomnika przyrody nieożywionej



Ryc. Położenie Głazu Królewskiego 53°58'49"N 14°43'17"E (działka nr 22/23 obręb Buniewice)  
Źródło: System Informacji Przestrzennej – Urząd Miejski w Kamieniu Pomorskim (<https://kamenpomorski.e-mapa.net>)





Ryc. Położenie Głazu Jarosikowego 53°59'00"N 14°48'48"E (działka nr 56/2 obręb Grabowo)  
Źródło: System Informacji Przestrzennej – Urząd Miejski w Kamieniu Pomorskim (<https://kamienpomorski.e-mapa.net>)