

Uchwała Nr .../.../...
Rady Miejskiej w Kamieniu Pomorskim
z dnia 2025 r.

w sprawie przystąpienia do sporządzenia miejscowego planu zagospodarowania przestrzennego dla fragmentów obrębów Benice, Ducino, Giżkowo oraz Śniatowo, w gminie Kamień Pomorski

Na podstawie art. 18 ust. 2 pkt 5 ustawy z dnia 8 marca 1990 r. o samorządzie gminnym (t.j. Dz. U. z 2024 r. poz. 1465 z późn. zm.) oraz na podstawie art. 14 ust. 1 i 2 ustawy z dnia 27 marca 2003 r. o planowaniu i zagospodarowaniu przestrzennym (t.j. Dz. U. z 2024 r. poz. 1130 z późn. zm.) oraz art. 7 ust. 1 pkt 2 i ust. 2 ustawy z dnia 20 maja 2016 r. o inwestycjach w zakresie elektrowni wiatrowych (t.j. Dz. U. z 2024 r. poz. 317) uchwała się, co następuje

§ 1. Przystępuje się do sporządzenia miejscowego planu zagospodarowania przestrzennego dla fragmentów obrębów Benice, Ducino, Giżkowo oraz Śniatowo, w gminie Kamień Pomorski.

§ 2. Granice obszaru objętego projektem planu, o którym mowa w § 1 uchwały określono na mapie stanowiącej załącznik do niniejszej uchwały.

§ 3. Dopuszcza się możliwość etapowania przy sporządzaniu i uchwalaniu planu.

§ 4. Uchwała wchodzi w życie z dniem podjęcia.

RADCA PRAWNY


Dennis Warcholak

BURMISTRZ


Stanisław Kurytło

Wnioskodawca: Burmistrz Kamienia Pomorskiego

Sporządziła: Katarzyna Sito



Uzasadnienie

Przystępuje się do sporządzenia miejscowego planu zagospodarowania przestrzennego dla fragmentów obrębów Benice, Ducino, Giżkowo oraz Śniatowo w gminie Kamień Pomorski, w celu dopuszczenia lokalizacji instalacji odnawialnych źródeł energii, w tym elektrowni wiatrowych, wraz z infrastrukturą towarzyszącą. Celem procedury planistycznej będzie również ustalenie przeznaczenia dla poszczególnych terenów zlokalizowanych w granicach planu oraz ustalenie dopuszczalnych poziomów ochrony akustycznej dla terenów zabudowy podlegających takiej ochronie. Powierzchnia opracowania wynosi około 1817 ha. O rozpoczęcie procedury planistycznej wnioskował prywatny inwestor.

Na obszarze objętym projektem planu, aktualnie nie obowiązuje żaden miejscowy plan zagospodarowania przestrzennego.

Podstawę prawną dla lokalizacji elektrowni wiatrowych stanowi, poza ustawą o planowaniu i zagospodarowaniu przestrzennym, ustawa z dnia 20 maja 2016 r. o inwestycjach w zakresie elektrowni wiatrowych (t.j. Dz. U. z 2024 r. poz. 317). Zgodnie z obowiązującymi aktualnie przepisami, w przypadku lokalizowania, budowy lub przebudowy elektrowni wiatrowej odległość tej elektrowni od budynku mieszkalnego albo budynku o funkcji mieszanej nie może być mniejsza niż 700 metrów. Jest to minimalna odległość jaką może przyjąć rada gminy w uchwalanym planie miejscowym. Zgodnie z ww. ustawą plan miejscowy, na podstawie którego ma być lokalizowana elektrownia wiatrowa, sporządza się co najmniej dla obszaru położonego w granicach gminy, w której jest lokalizowana elektrownia wiatrowa, znajdującego się w odległości nie mniejszej niż 700 m od tej elektrowni wiatrowej.

Ponadto w uzasadnieniu dołączanym do projektu uchwały w sprawie przystąpienia do sporządzania planu miejscowego przewidującego lokalizację elektrowni wiatrowej zamieszcza się w szczególności maksymalną całkowitą wysokość elektrowni wiatrowej, maksymalną średnicę wirnika wraz z łopatomami oraz maksymalną liczbę elektrowni wiatrowych, które zostaną określone w tym planie.

Obszar objęty projektem planu wyznaczony został z uwzględnieniem obowiązujących przepisów. W sporządzanym planie miejscowym, zgodnie z deklaracją inwestora, który wnioskował o sporządzenie niniejszego planu, nie zostaną przekroczone następujące parametry:

- maksymalna całkowita wysokość elektrowni wiatrowych: **300 metrów**,
- maksymalna średnica wirnika wraz z łopatomami: **200 metrów**,
- maksymalna liczba elektrowni wiatrowych: **14 sztuk**.

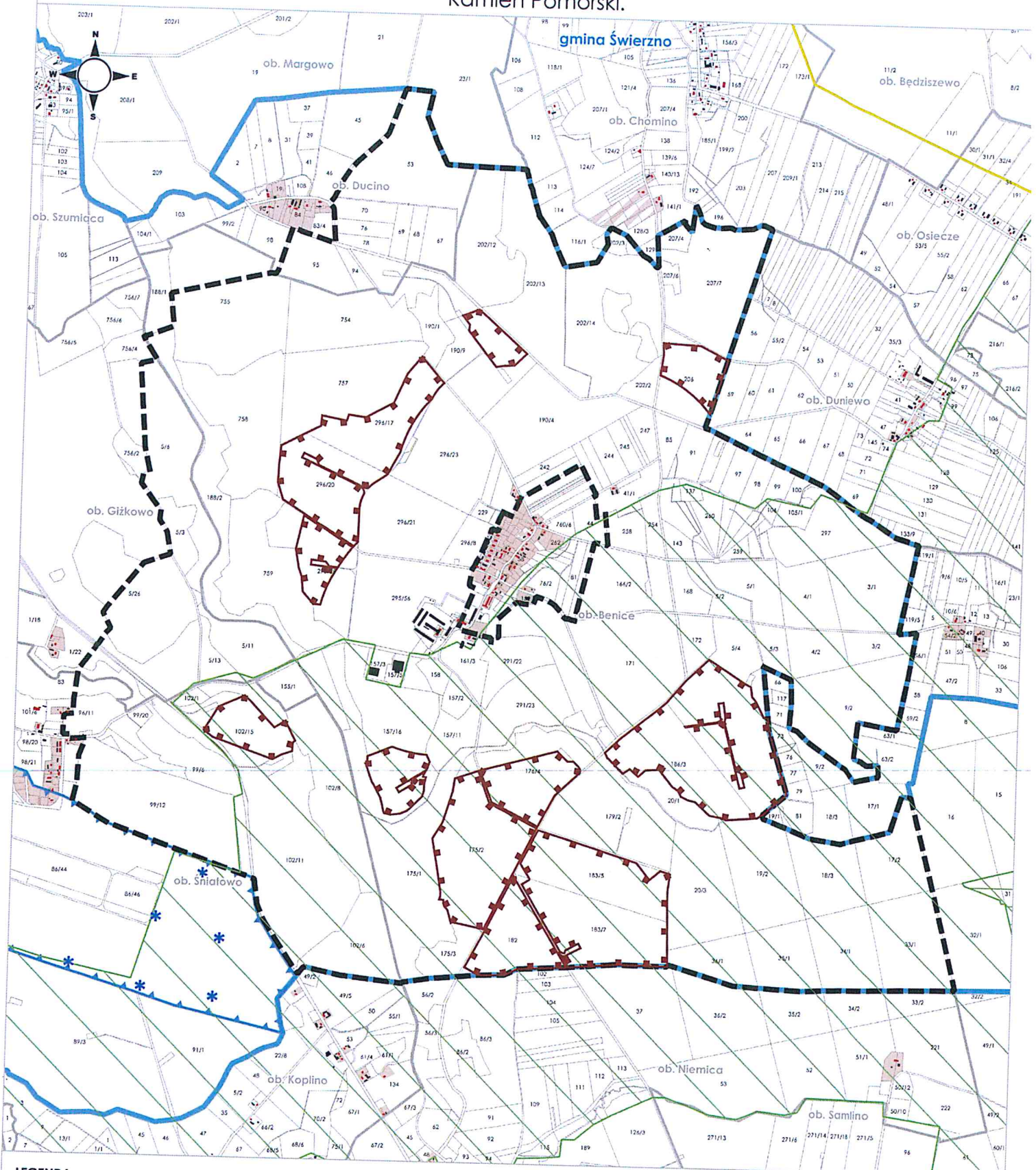
Zgodnie z obowiązującym studium uwarunkowań i kierunków zagospodarowania przestrzennego gminy Kamień Pomorski tylko część obszaru objętego niniejszą uchwałą zlokalizowana jest w obszarze rozmieszczenia odnawialnych źródeł energii o mocy zainstalowanej przekraczającej 100 kW. Niemniej jednak w ustawie z dnia 7 lipca 2023 r. o zmianie ustawy o planowaniu i zagospodarowaniu przestrzennym oraz niektórych innych ustaw (Dz. U. poz. 1688) w art. 67 ust 3. pkt 2. lit a. ustawodawca wyłączył obowiązek stwierdzenia przez Radę Gminy braku naruszeń zapisów studium przez miejscowy plan zagospodarowania przestrzennego w zakresie lokalizacji urządzeń wytwarzających energię z odnawialnych źródeł energii. W związku z tym, nie ma przeciwwskazań do podjęcia niniejszej uchwały.

Wzrost udziału odnawialnych źródeł energii w produkcji energii wynika zarówno z polityki energetycznej Polski jak również z polityki Unii Europejskiej. Odnawialne źródła energii pozwalają znacząco zmniejszyć emisyjność sektora energetycznego, co istotnie wpływa na oddziaływanie na środowisko. Działania planistyczne zmierzające do powstawania nowych

instalacji odnawialnych źródeł energii wpisują się w osiągnięcie zakładanych celów w zakresie neutralności klimatycznej zarówno na szczeblu krajowym jak i europejskim, dlatego należy uznać je za działania pożądane.

Zatwierdzenie miejscowego planu zagospodarowania przestrzennego nastąpi odrębną uchwałą po opracowaniu projektu planu, uzyskaniu niezbędnych opinii i uzgodnień oraz przeprowadzeniu czynności proceduralnych, określonych w art. 17 ustawy z dnia 27 marca 2003 r. o planowaniu i zagospodarowaniu przestrzennym, a także ustawie z dnia 20 maja 2016 r. o inwestycjach w zakresie elektrowni wiatrowych.

Załącznik graficzny do wniosku o sporządzenie miejscowego planu zagospodarowania przestrzennego w obrębach ewidencyjnych Benice, Ducino, Giżkowo oraz Świątowo, w gminie Kamień Pomorski.

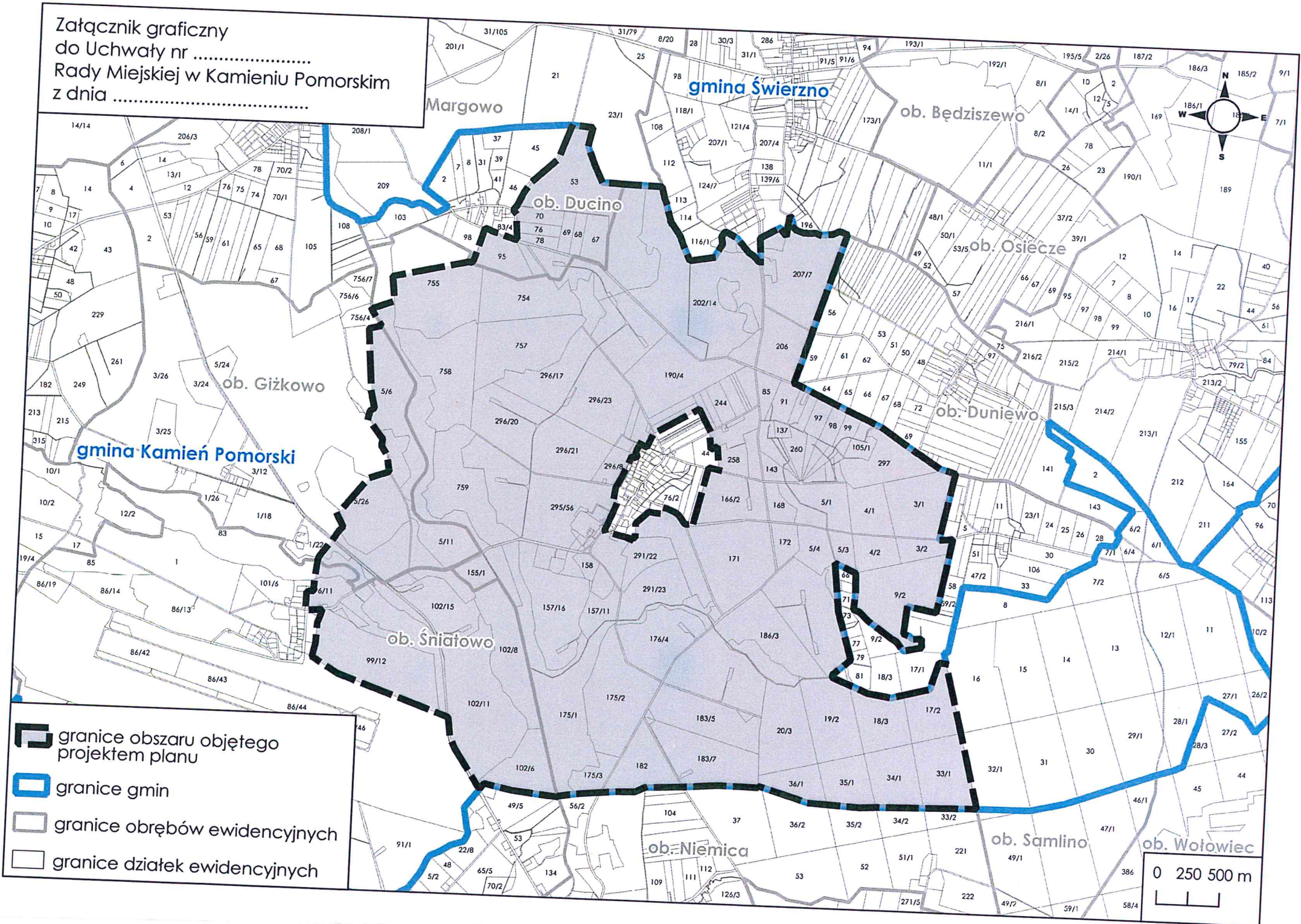


LEGENDA

- | | | | | | |
|--|--|--|--------------------------|--|--|
| | proponowane granice obszaru do objęcia MPZP | | budynki mieszkalne | | tereny potencjalnie konfliktowe |
| | proponowany teren lokalizacji elektrowni wiatrowych | | pozostałe budynki | | tereny istniejącej zabudowy mieszkaniowej lub planowanej w SUIKZP i MPZP |
| | bufor w odległości 700m od proponowanych terenów lokalizacji elektrowni wiatrowych | | linia wysokiego napięcia | | granice gmin |
| | granice obowiązujących MPZP | | korytarz ekologiczny | | granice obrębów ewidencyjnych |
| | istniejąca elektrownia wiatrowa | | rezerwat przyrody | | granice działek ewidencyjnych |

0 500 1 000 m

Załącznik graficzny
do Uchwały nr
Rady Miejskiej w Kamieniu Pomorskim
z dnia



- granicę obszaru objętego projektem planu
- granicę gmin
- granicę obrębów ewidencyjnych
- granicę działek ewidencyjnych

